



健康知识普及行动之
新冠肺炎系列

新冠肺炎疫情常态化防控

健康教育手册之二

新冠肺炎基本知识



湖南省卫生健康委健康教育宣传中心

2021年元月

新冠肺炎疫情常态化防控

健康教育手册之二

新冠肺炎基本知识

湖南省卫生健康委健康教育宣传中心

2021年元月



目录

CONTENTS

- 01** 新冠肺炎对健康有哪些危害？1
- 02** 新冠肺炎的主要症状和表现是什么？4
- 03** 新冠肺炎的传播途径有哪些？5
- 04** 什么是无症状感染者？.....6
- 05** 新冠肺炎的潜伏期是多长？8
- 06** 新冠病毒疫苗的研发进展如何？9





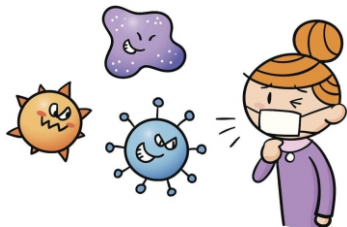
1、新冠肺炎对健康有哪些危害？

新冠肺炎不同于普通的感冒和流感。

普通感冒主要表现为鼻塞、流涕、打喷嚏等上呼吸道症状，重者可能伴有发热、乏力、头痛、关节痛等症状，全身表现一般较轻，通常3~5天恢复健康，不会引起严重的并发症。普通感冒传染性较弱，不会引起大流行。

流感是由流感病毒感染引起的呼吸道传染病，会出现高热、咽喉痛、肌肉酸痛、乏力、食欲下降等症状，但大部分5~7天可恢复，





只有少数高危人群可能会出现肺炎等严重并发症，甚至危及生命。流感传染性较强，每年可引起季节性流行。

而新冠肺炎是由新冠病毒感染引起，以发热、干咳、乏力为主要表现，重症患者多在发病一周后出现呼吸困难和（或）低氧血症，严重者可快速进展为急性呼吸窘迫综合征、脓毒症休克、难以纠正的代谢性酸中毒、出凝血功能障碍及多器官功能衰竭等，极少数患者还可有中枢神经系统受累及肢端缺血性坏死等表现。新冠肺炎与感冒和流感的主要区别在于，新冠病毒感染者中大多数人会出现肺炎，且重症比例高于流感，而感冒和流感患者只有在治疗不及时或极个别情

况下才会出现肺炎。

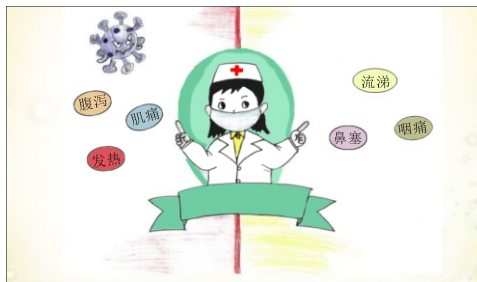
新冠病毒是一种全新的病毒，目前对其研究和认识还在不断深入，可以确定的是新冠病毒的传染性比流感强，容易造成人际传播，由于人群对它普遍缺乏免疫力，在人群密集场所极易暴发流行。此外，新冠肺炎的流行没有明显的季节性，只要防控措施落实不到位，随时存在流行的风险。





2、新冠肺炎的主要症状和表现是什么？

新冠肺炎患者以发热、干咳、乏力为主要表现。部分患者以嗅觉、味觉减退或丧失等为首发症状，少数患者伴有鼻塞、流涕、咽痛、结膜炎、肌痛和腹泻等症状。



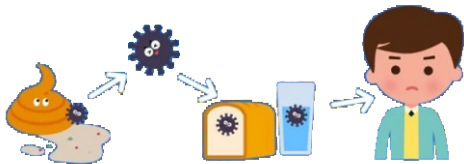


3、新冠肺炎的传播途径有哪些？

经呼吸道飞沫和密切接触传播是新冠肺炎的主要传播途径，接触受到病毒污染的物品也可造成感染。

在相对封闭的环境中长时间暴露于高浓度气溶胶情况下存在经气溶胶传播的可能。

由于在粪便、尿液中可分离到新冠病毒，应注意其对环境污染造成接触传播或气溶胶传播的可能。





4、什么是无症状感染者？

新冠病毒无症状感染者是指无相关临床表现，如发热、咳嗽、咽痛等可自我感知或可临床识别的症状与体征，但核酸检测阳性的人。无症状感染者多在聚集性疫情调查、重点人群筛查和检测等过程中发现。无症状感染者通常有两种情形：一种经14天的隔离医学观察，均无任何可自我感知或可临床识别的症状与体征；另一种是处于潜伏期的“无症状感染”状态。无症状感染者具有传染性，存在着传播风险。

对于无症状感染者，需要集中医学观察14天，期间如出现新冠肺炎相关临床症状和体征者转为确诊病例。集中医学观察满14天且连续两次标本核酸检测呈阴性者可解除集



中医学观察，核酸检测仍为阳性且无临床症状者需继续集中医学观察。对解除集中医学观察的无症状感染者，还需继续进行14天的医学观察、随访，解除集中医学观察后第2周和第4周需要到定点医院随访复诊，及时掌握健康状况。

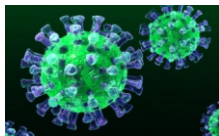
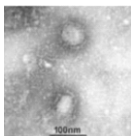
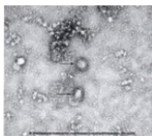




5、新冠肺炎的潜伏期是 多长？



新冠肺炎潜伏期为1~14天，多为3~7天。新冠肺炎患者和无症状感染者在潜伏期即具有传染性。因此，与新冠肺炎患者、疑似患者、无症状感染者发生无有效防护的接触后均需隔离观察14天。





6、新冠病毒疫苗的研发进展如何？

截至2020年9月底，我国共有11个新冠病毒疫苗进入临床研究阶段，其中4个已进入Ⅱ期临床试验，目前进展顺利。Ⅲ期临床试验主要通过较大规模人群试种，进一步验证疫苗的安全性和有效性，是确定疫苗能否获批上市的关键步骤。从Ⅰ期、Ⅱ期临床试验结果来看，疫苗的有效性和安全性均较好。在确保安全有效、科学合规的前提下，多家企业陆续开展新冠病毒疫苗产能建设，预计最快2020年年底或2021年年初上市。未来，疫苗将按高风险人群





（边境口岸的工作人员、城市的运行人员、冷副产品生产车间工作人员等）高危人群（老人、孕妇、儿童、有基础疾病的人）普通人群三个类别分层按顺序安排接种，目的是根据疫苗产能和接种能力满足不同人群的需求。新冠病毒疫苗将根据公共产品属性来定价，会在大众可接受的范围内。

我国已于2020年6月24日批准《新型冠状病毒疫苗紧急使用（试用）方案》，批准2个疫苗用于紧急使用，并于7月22日正式启



动了新冠病毒疫苗的紧急使用。《中华人民共和国疫苗管理办法》规定，当出现特别重大公共卫生事件时，由国家卫生健康委提出紧急使用疫苗的申请，由国家药品监督管理局组织专家论证并同意，由国家卫生健康委在一定范围、一定时限内紧急使用疫苗。目前主要申请在医务人员、防疫人员、边检人员以及保障城市基本运行人员等特殊人群中紧急使用，目的是先在这些职业暴露风险最大的特殊人群中建立起免疫屏障，满足疫情防控 and 城市运行保障的基本要求。



